

# Beleidsplan

Veiligheid & Gezondheid



# Inhoudsopgave



## 4 ZOVEEL TE ONTDEKKEN

Een goede start  
Onze missie en visie  
Een ontdekkingsreis  
Ons doel

## 8 RISICO'S MET GROTE GEVOLGEN

Fysieke veiligheid  
Sociale veiligheid  
Gezondheid  
Plan van aanpak per locatie

## 14 OMGAAN MET KLEINE RISICO'S

Afspraken over veiligheid  
Afspraken over gezondheid  
Risicovol / avontuurlijk spelen  
Vormen van risicovol spel / avontuurlijk spelen

## 18 GEZONDE KINDEROPVANG

Het goede voorbeeld  
Twaalf thema's

## 19 WERKWIJZE EN INFORMEREN

Betrekken en informeren medewerkers  
Periodieke evaluatie  
Betrekken en informeren ouders



Voor je ligt het beleidsplan Veiligheid & Gezondheid van Kinderopvang Walcheren (KOW). In dit beleidsplan wordt inzichtelijk gemaakt hoe we op onze locaties werken als het gaat over veiligheid en gezondheid. Met als doel de kinderen en medewerkers een zo veilig als nodig en een zo gezond als mogelijke werk-, speel- en leefomgeving te bieden, waarbij kinderen beschermd worden tegen gevaren en leren omgaan met kleine risico's. Dit beleidsplan is geldig vanaf 1 januari 2022, wordt ieder jaar geëvalueerd en daar waar nodig aangevuld / gewijzigd.

De Beleidsmedewerker Kwaliteit van KOW is eindverantwoordelijk voor het beleidsplan Veiligheid & Gezondheid. Een beleid komt in de praktijk echter pas goed tot zijn recht als alle medewerkers zich betrokken voelen en het beleid uitdragen. Daarom staat er tijdens periodieke overleggen een thema, of een onderdeel van een thema, over veiligheid of gezondheid op de agenda. Dit om continu in gesprek te blijven over het KOW-brede veiligheid- & gezondheidsbeleid en de specifieke uitvoering hiervan op de locaties. Zo blijven we scherp op onze werkwijzen en kunnen we bij veranderingen in de omgeving of situatie, zoals bij verbouwingen of veranderingen in de inrichting, direct controleren of het beleid al dan niet moet worden aangescherpt. Hoe we dit vormgeven op onze locaties staat beschreven op pagina 13.

Het Veiligheid- & Gezondheidsbeleid vind je ook terug op de website van KOW. De protocollen waar naar verwezen wordt zijn interne documenten met richtlijnen voor onze pedagogisch medewerkers. Deze documenten zijn op aanvraag in te zien door ouders.

Voor de leesbaarheid spreken we over het kind in de hij-vorm, de pedagogisch medewerker in de zij-vorm en bij ouders/verzorgers over de ouder.

# ZOVEEL TE ONTDEKKEN

Mooie kinderjaren gaan een leven lang mee. Daarom zetten wij ons iedere dag in voor één doel: kinderen de best mogelijke start geven voor de toekomst.

## EEN GOEDE START

Een belangrijk aspect van een goede start is het bieden van een vertrouwde, veilige en liefdevolle plek om op te groeien. Een omgeving waar je jezelf en samen verschillend mag zijn. Waar ontdekken wordt aangemoedigd en fouten gemaakt mogen worden. En waar vriendschappen ontstaan en ruzies worden bijgelegd.

## EEN ONTDEKKINGSREIS

Bij KOW is elke dag een ontdekkingsreis. Kinderen verwonderen zich over de wereld om zich heen en groeien zo in hun ontwikkeling. Elk kind ontwikkelt zich op zijn eigen manier en op zijn eigen tempo. Ook heeft ieder kind sociaal contact nodig om zich goed te kunnen ontwikkelen.

KOW heeft in het strategisch plan 2021-2025 een missie en visie beschreven die onder andere veiligheid en gezondheid als centrale thema's stelt.

In samenhang met de missie heeft KOW een duidelijke eigen visie op pedagogisch handelen. KOW staat voor een veilige speelleeromgeving, waarin kinderen spelenderwijs kunnen ontdekken en leren om te gaan met avontuurlijk spelen.



## Onze missie en visie

- Bij KOW creëren we een veilige, vertrouwde en prettige plek voor kinderen en medewerkers, waar ouders met een gerust hart hun kind brengen.
- Bij KOW is elke dag een ontdekkingsreis. Kinderen worden zo spelenderwijs groot en onze medewerkers leren doorlopend om dit goed te begeleiden.
- Bij KOW zijn we ervan overtuigd dat we samen verder komen; daarom zorgen we voor verbinding tussen kinderen en met ouders, medewerkers en samenwerkingspartners.

## “Spelenderwijs ontdekken in een veilige omgeving”

Wij vinden het belangrijk dat kinderen spelenderwijs groot kunnen worden. Onze pedagogisch medewerkers leren doorlopend om dit goed te begeleiden. Kinderen meenemen op deze ontdekkingsreis en hen daarbij passend ondersteunen, dat is voor ons pedagogische kwaliteit.

Het pedagogisch handelen van onze medewerkers is gericht op het bieden van zowel emotionele als fysieke veiligheid, zodat elk kind vertrouwen krijgt in zichzelf en zijn omgeving. Want als een kind zich veilig voelt en goed in zijn vel zit, durft hij nieuwe dingen te ondernemen en krijgt hij ruimte om te ontwikkelen.

Kinderen gaan spelenderwijs op ontdekking op het moment dat ze zich veilig voelen. Door een aantal vaste plekken te

creëren, ontstaat er een basis waardoor kinderen weten wat ze waar kunnen vinden en wat ze op welke plek in de ruimte mogen ondernemen. Door het materiaal geordend aan te bieden en daar af en toe iets aan te voegen of weg te halen, krijgen de kinderen nieuwe impulsen om weer op ontdekking te gaan binnen de veilige structuren.

Veiligheid bieden we ook door de kinderen het gevoel te geven dat ze er bij horen. Zo zijn er vaste plekken op de locatie waar een kind zijn jas op mag hangen en waar persoonlijke spullen worden opgeborgen. De ruimte is van de kinderen.

## “Avontuurlijk spelen”

Uitdagen in spel gaat hand in hand met het nemen van risico's. Dit spelen met risico's noemen wij avontuurlijk spelen. Bij avontuurlijk spelen gaan kinderen aan de slag met spannende, uitdagende en avontuurlijke activiteiten, waarbij het risico bestaat op een (kleine) verwonding.

Op de opvang stimuleren wij de kinderen om risico's te nemen, waardoor zij zich uitgedaagd voelen. Daarbij leren kinderen zelf de afweging te maken tussen kunnen, durven, willen en mogen. Op deze manier ontwikkelen kinderen

risicocompetenties. Kinderen zijn risicocompetent als ze uitdagingen aangaan, grenzen verleggen en risico's kunnen inschatten. Dit draagt bij aan hun persoonlijke en sociale ontwikkeling: ze worden motorisch vaardiger, zelfverzekerder en socialer. Het verhoogt hun zelfredzaamheid, vermindert angsten en vergt een bepaalde mate van doorzettingsvermogen. De beloning dat iets dan lukt zal het zelfvertrouwen doen groeien. Kinderen staan sterker in hun schoenen, kunnen beter conflicten oplossen en emoties herkennen van andere kinderen op de groep.

## ONS DOEL

De missie en onderdelen uit de visie vertalen zich naar het volgende doel ten aanzien van veiligheid en gezondheid:

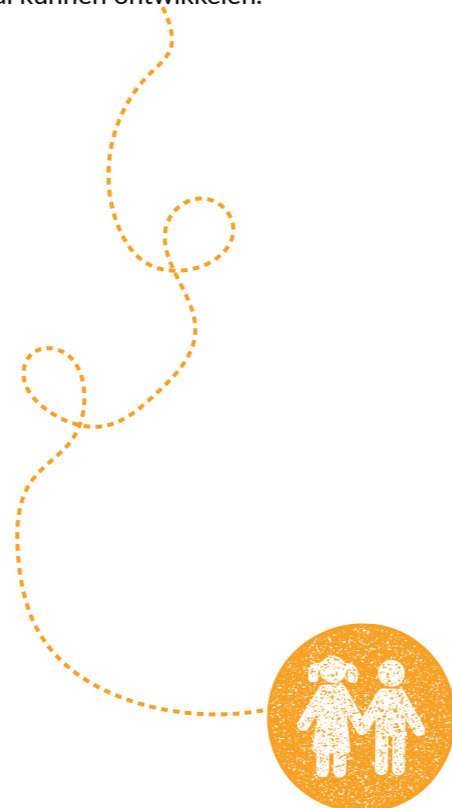
KOW heeft een beleid geformuleerd over veiligheid en gezondheid met een plan van aanpak per locatie, waar alle medewerkers zich verantwoordelijk voor voelen. De belangrijkste aandachtspunten binnen het vormgeven van het beleid zijn:

1. Alle medewerkers zijn zich voldoende bewust van mogelijke risico's die zich in hun werkomgeving kunnen voordoen.
2. Alle medewerkers zijn bekend met en het hanteren van de maatregelen om grote risico's te beperken.
3. Alle medewerkers zijn bekend met en het hanteren van de protocollen als een groot risico zich toch voordoet.
4. Periodiek wordt op de locatie en op organisatieniveau een inventarisatie uitgevoerd op veiligheids- en gezondheidsonderwerpen. Ook wordt besproken om het beleid te actualiseren en indien nodig verbeteracties te benoemen en uit te voeren.
5. Alle medewerkers zijn in staat om ook voor veiligheid en gezondheid een leerzame omgeving te creëren. Dit om kinderen te leren risico's te signaleren en te vermijden of te beperken. We noemen dat 'risicovol spel'/'avontuurlijk spelen'.

In 2025 staat KOW bekend als dé plek waar kinderen spelend leren en zichzelf mogen zijn en waar medewerkers graag werken en zich continu ontwikkelen.

KOW zorgt ervoor dat ieder kind ontdekkingen kan doen die bij zijn eigen leeftijd horen. Hoe ouder het kind, hoe meer het kind gaat ontdekken. Op deze manier gaat een kind risico's zelf leren inschatten, wat van grote waarde is voor het zelfvertrouwen.

Dit alles met als doel een veilige en gezonde omgeving te creëren, waar kinderen onbezorgd kunnen spelen en zich optimaal kunnen ontwikkelen.



# RISICO'S MET GROTE GEVOLGEN

Een veilige omgeving is een belangrijke voorwaarde voor kinderen om zich goed te kunnen ontwikkelen. Het is daarom belangrijk om gevaren van buitenaf en risico's met grote gevolgen zoveel mogelijk uit te sluiten.

Risico's met grote gevolgen zijn risico's die leiden tot ernstige ongevallen, incidenten of gezondheidsproblemen. Door het treffen van maatregelen wordt de kans dat een groot risico zich voordoet tot een minimum beperkt. Indien een groot risico zich onverhoopt toch voordoet, wordt er gehandeld volgens de richtlijnen in de protocollen.

De risico's met grote gevolgen zijn onderverdeeld in drie categorieën: fysieke veiligheid, sociale veiligheid en gezondheid. Onder deze drie categorieën zijn een aantal thema's ondergebracht, afkomstig uit de risicomonitor van veiligheid.nl. Deze thema's zijn uitgewerkt:

## FYSIEKE VEILIGHEID

Hieronder zijn de voornaamste risico's met grote gevolgen voor de fysieke veiligheid beschreven, met de maatregelen om het risico dat als ze zich voordoen te verkleinen.

## INRICHTING BINNENRUIMTEN

- Ruimtes zijn zo ingericht dat de kans op struikelen of botsen zo klein mogelijk is.
- Giftige planten of stoffen, zoals schoonmaakmiddelen en medicijnen, staan buiten het bereik van kinderen.
- Kinderen kunnen spelen in een veilige box.
- Aangeboden speelmateriaal is veilig.

### FYSIEKE VEILIGHEID

Verstikking

Vergiftiging

Verdrinking

Verbranding

Vermissing

Vallen (van hoogte)

### SOCIALE VEILIGHEID

Grensoverschrijdend gedrag door medewerkers

Grensoverschrijdend gedrag door kinderen

Privacy schending

### GEZONDHEID

Slechte luchtkwaliteit

Wiegendood

Overdracht ziektekiemen

Onjuist medisch handelen

Hitte

- Speelmateriaal wordt opgeborgen of aan de kant gelegd wanneer er niet mee wordt gespeeld.
- Apparaten, meubilair en decoratie zijn veilig zodat letsel wordt voorkomen.
- Ter voorkoming van verbranding worden er geen lucifers en echte kaarsen gebruikt.

## Wet- en regelgeving en interne protocollen ter voorkoming van het zich voordoen van de bovenstaande risico's op het gebied van de inrichting van de binnenruimten:

- Protocol zieke kinderen in de opvang.
- Overzicht giftige planten.
- Document RIVM Binnen- en buitenmilieu voor kinderdagverblijven, peuterspeelzalen en buitenschoolse opvang.
- Nadere eisen kinderbedden en -boxen kinderopvang.
- Bouwbesluit 2012.

## INRICHTING BUITENRUIMTE

- De speelplaats is vrij van gevaarlijke planten.
- De omheining rond de opvang beschermt kinderen tegen risico's buiten de opvang.
- De spelactiviteiten zijn zo gepositioneerd dat kinderen vrij kunnen spelen.
- Het terrein van de buitenruimte levert geen struikelgevaar op en is goed verlicht.
- Speeltoestellen zijn veilig.

## Wet- en regelgeving en interne protocollen ter voorkoming van het zich voordoen van de bovenstaande risico's op het gebied van de inrichting van de buitenruimte:

- Overzicht giftige planten.
- Protocol vermissing.
- Inspectie speeltoestellen.

## VEILIG GEBOUW

- Deuren zijn veilig, zodat letsel wordt voorkomen.
- Ramen (binnen én buiten) zijn veilig, zodat letsel wordt voorkomen.
- Muren zijn veilig, zodat letsel wordt voorkomen.

- Radiatoren zijn veilig, zodat letsel wordt voorkomen.
- Elektra is veilig, zodat letsel wordt voorkomen.
- Indien op de locatie een trap aanwezig is, is de trap veilig, zodat letsel wordt voorkomen.
- De vloer is veilig, zodat letsel door uitglijden of struikelen wordt voorkomen.
- Elke locatie beschikt over een ontruimingsplan. Er vindt jaarlijks een ontruimingsoefening plaats.

## Wet- en regelgeving en interne protocollen ter voorkoming van het zich voordoen van de bovenstaande risico's op het gebied van de inrichting van een veilig gebouw:

- Bouwbesluit 2012.
- Ontruimingsplan.
- Ontruimingskaartjes.
- Formulier ontruimingsoefening.

## VERVOER EN UITSTAPJES

- Bij het maken van uitstapjes wordt extra gelet op risico's die er op de eigen locatie niet zijn.
- Er zijn duidelijke afspraken gemaakt met kinderen en medewerkers wanneer er een uitstapje wordt gemaakt.
- Er is voldoende begeleiding bij uitstapjes.
- De vervoersmiddelen die gebruikt worden bij uitstapjes zijn veilig.
- Pedagogisch medewerkers weten hoe te handelen in geval van vermissing.

## Wet- en regelgeving en interne protocollen ter voorkoming van het zich voordoen van de bovenstaande risico's op het gebied van vervoer en uitstapjes:

- Protocol uitstapjes.
- Pedagogisch werkplan van de locatie.
- Protocol vermissing.



## SOCIALE VEILIGHEID

Hieronder zijn de voornaamste risico's met grote gevolgen voor de sociale veiligheid beschreven, met de maatregelen om het risico dat als ze zich voordoen te verkleinen.

### VEILIGHEID EN ONTWIKKELING

- Het kind voelt zich veilig op de opvang.
- Onbekende personen kunnen de opvang niet betreden zonder toestemming.
- Kinderen kunnen de opvang niet zonder toestemming verlaten.
- Het kind heeft op de opvang alle mogelijkheden om zich goed te kunnen ontwikkelen.

**Wet- en regelgeving en interne protocollen ter voorkoming van het zich voordoen van de bovenstaande risico's op het gebied van veiligheid en ontwikkeling:**

- Wet IKK (BKR / Vaste gezichten).
- Protocol brengen en halen.
- Protocol vermissing.
- Protocol 'Kinderen met extra zorg'.

### KINDERMISHANDELING EN ONGEWENST GEDRAG

- Alle medewerkers zijn in het bezit van een Verklaring Omtrent Gedrag (VOG).
- Medewerkers zijn in staat kindermishandeling in huiselijke kring te signaleren en het aan te pakken. Ze werken volgens de verplichte meldcode huiselijk geweld en kindermishandeling. Zorgen worden besproken met ouders en vastgelegd.
- Op de opvang is geen sprake van kindermishandeling door medewerkers.
- Op de opvang wordt grensoverschrijdend gedrag tussen kinderen onderling direct aangepakt.
- Bij het werken met 0-4 jarigen hanteren wij het vierogenbeleid. Onder vierogenbeleid verstaan we dat de pedagogisch medewerker altijd gezien of gehoord kan worden door een andere volwassene. Doel van dit principe is dat het risico op misbruik van kinderen wordt beperkt. Dat doen we door te voorkomen dat

volwassenen zich binnen een opvanglocatie gedurende langere tijd ongehoord of ongezien kunnen terugtrekken met een kind. We gaan er voor het vierogenbeleid van uit dat er twee pedagogisch medewerkers op een groep aanwezig zijn. Mocht dit niet het geval zijn, dan hebben we verschillende manieren om toch de veiligheid van vier ogen op de groep te waarborgen. In het plan van aanpak van de locatie staat beschreven hoe het vierogenbeleid op de locatie wordt vormgegeven.

**Wet- en regelgeving en interne protocollen ter voorkoming van het zich voordoen van de bovenstaande risico's op het gebied van kindermishandeling en ongewenst gedrag:**

- VOG Kinderopvang.
- Protocol kindermishandeling en grensoverschrijdend gedrag.
- Gele snelhechter.
- Vierogenbeleid.

### HALEN EN BRENGEN

- De overdracht van verantwoordelijkheid en bijzonderheden van medewerker van/naar ouder bij halen en brengen is goed geregeld.
- De overdracht van verantwoordelijkheid en bijzonderheden van medewerker van/naar school of ouder na uitstapjes is goed geregeld.
- Het halen van en brengen naar school of uitstapjes van de kinderen is goed geregeld.

**Wet- en regelgeving en interne protocollen ter voorkoming van het zich voordoen van de bovenstaande risico's op het gebied van halen en brengen:**

- Protocol brengen en halen.
- Protocol uitstapjes.

### PRIVACY

- Er is een organisatiebreed privacybeleid/AVG aanwezig.

**Wet- en regelgeving en interne protocollen ter voorkoming van het zich voordoen van de bovenstaande risico's op het gebied van privacy:**

- Privacybeleid.
- Privacyreglement.
- Procedure melding datalekken.

## GEZONDHEID

Hieronder zijn de voornaamste risico's met grote gevolgen voor de gezondheid beschreven, met de maatregelen om het risico dat als ze zich voordoen te verkleinen.

### GEZOND BINNENMILIEU

- Ruimtes zijn aangenaam om in te verblijven, door juiste temperatuur, luchtvochtigheid en voldoende ventilatie
- Ruimtes zijn schoon.
- Ruimtes zijn zoveel mogelijk vrij van allergenen.
- Inademing van giftige dampen door schoonmaakmiddel wordt voorkomen.
- De ruimtes zijn vrij van schadelijke stoffen.

**Wet- en regelgeving en interne protocollen ter voorkoming van het zich voordoen van de bovenstaande risico's op het gebied van een gezond binnenmilieu:**

- Protocol klimaatbeheersing en binnenmilieu.
- Document RIVM Binnen- en buitenmilieu voor kinderdagverblijven, peuterspeelzalen en buitenschoolse opvang.
- Schoonmaakprotocol.

### SLAPEN

Dit onderdeel is uitsluitend van toepassing voor het kinderdagverblijf:

- Voor kinderen jonger dan 2 jaar worden de adviezen op het gebied van veilig slapen uit het Protocol Kinderopvang ter preventie van wiegendood opgevolgd. Deze zijn opgenomen in het protocol veilig slapen.
- Kinderen slapen in een veilig bed.
- Kinderen slapen in een schoon bed.
- Kinderen slapen in een veilig ingerichte slaapkamer.
- Kinderen worden tijdens het slapen in de gaten gehouden.

**Wet- en regelgeving en interne protocollen ter voorkoming van het zich voordoen van de bovenstaande risico's op het gebied van slapen:**

- Protocol veilig slapen.



## ETEN EN DRINKEN

- Kinderen zitten op stoelen of bankjes die passen bij hun leeftijd.
- Kinderen eten voor hun leeftijd geschikt eten en drinken.
- Eten en drinken wordt hygiënisch bereid, zodat kinderen er niet ziek van worden.
- Heet eten en drinken leidt niet tot letsel.

### Wet- en regelgeving en interne protocollen ter voorkoming van het zich voordoen van de bovenstaande risico's op het gebied van eten en drinken:

- Protocol gezonde voeding.
- Hygiëne protocol.

## VERSCHONEN EN TOILETGEBRUIK

- Voor het kinderdagverblijf en de peutergroep geldt dat kinderen worden verschoond op een veilige aankleedtafel.
- Voor het kinderdagverblijf en de peutergroep geldt dat kinderen worden verschoond op hygiënische wijze.
- Toiletbezoek gebeurt veilig en hygiënisch.

### Wet- en regelgeving en interne protocollen ter voorkoming van het zich voordoen van de bovenstaande risico's op het gebied van verschonen en toiletgebruik:

- LCI- Hygiënerichtlijn voor kinderdagverblijven, peuterspeelzalen en buitenschoolse opvang.

## ZONBESCHERMING

- Kinderen worden goed beschermd tegen de zon en uitdroging.
- Kinderen worden voorafgaand aan het buitenspelen ingesmeerd met zonnebrandcrème.
- Hitte in en buiten het pand is per locatie in kaart gebracht en er zijn maatregelen genomen om warmte-overlast te beperken.

### Wet- en regelgeving en interne protocollen ter voorkoming van het zich voordoen van de bovenstaande risico's op het gebied van zonbescherming:

- Hitte protocol.

## OVERDRACHT ZIEKTEKIEMEN

- Kinderen en medewerkers wassen regelmatig goed hun handen.
- Fopspenen zijn veilig, zodat letsel of verspreiding van ziektekiemen wordt voorkomen.
- Kinderen en medewerkers niezen of hoesten zo dat verspreiding van ziekteverwekkers zoveel mogelijk wordt voorkomen.
- Kinderen en medewerkers weten wat ze moeten doen als een kind een wondje heeft.
- Afval vormt geen risico voor kinderen om ziek van te worden.
- Er wordt gebruikgemaakt van schone doeken (vaatdoekjes, slabbetjes, spuugdoekjes, washandjes).
- Kinderen spelen met schoon speelgoed.
- Kinderen kunnen zonder ziek te worden in de zandbak spelen.
- Er wordt geen gebruik gemaakt van zwembadjes in de zomer in verband met hygiëne en verdrinkingsgevaar.
- De kans dat kinderen gestoken of gebeten worden door wespen, bijen en teken wordt zo klein mogelijk gemaakt.

### Wet- en regelgeving en interne protocollen ter voorkoming van het zich voordoen van de bovenstaande risico's op het gebied van overdracht van ziektekiemen:

- Hygiëne protocol.
- Schoonmaakprotocol.
- LCI- Hygiënerichtlijn voor kinderdagverblijven, peuterspeelzalen en buitenschoolse opvang.

## VACCINATIE

- Van alle kinderen is bekend of zij al dan niet gevaccineerd zijn volgens het rijksvaccinatieprogramma.

## MEDISCH HANDELEN

- Medewerkers zijn in staat zorgvuldig medisch te handelen volgens de geldende afspraken.
- Medewerkers zijn bekend met de werkwijze van het gebruik van medicatie
- Tijdens de openingsuren is er altijd een volwassene aanwezig die een geldig en geregistreerd certificaat heeft voor kinder-EHBO
- Er is een achterwachtregeling opgesteld. Dit houdt in dat er op alle locaties waar één medewerker aanwezig is, in geval van calamiteit altijd een beroep gedaan kan worden op een tweede beroepskracht of een tweede volwassene. Deze persoon is volgens afspraak binnen 15 minuten aanwezig op de locatie.

### Wet- en regelgeving en interne protocollen ter voorkoming van het zich voordoen van de bovenstaande risico's op het gebied van medisch handelen:

- Protocol achterwachtregeling.
- Protocol zieke kinderen in de opvang.
- EHAK opleiding.

## ROOKVRIJ

- Er is beleid rondom rookvrije opvang.

### Wet- en regelgeving en interne protocollen ter voorkoming van het zich voordoen van de bovenstaande risico's op het gebied van roken:

- Algemene voorwaarden.

## BEWEGEN

- Kinderen worden gestimuleerd veel en gevarieerd te bewegen.

### Wet- en regelgeving en interne protocollen ter voorkoming van het zich voordoen van de bovenstaande risico's op het gebied van bewegen:

- Pedagogisch beleidsplan.

## PLAN VAN AANPAK PER LOCATIE

Naast het organisatiebrede beleid Veiligheid & Gezondheid beschikt iedere locatie over een plan van aanpak veiligheid en gezondheid. Hierin is in concrete termen aangegeven welke maatregelen zijn of worden genomen, om de voornaamste risico's met grote gevolgen in te perken. Het gaat hier om risico's over veiligheid en gezondheid en het risico op grensoverschrijdend gedrag.

Dit plan van aanpak is locatiespecifiek, omdat grote risico's er - afhankelijk van de opvangvorm - op iedere locatie anders uit kunnen zien. Op iedere locatie werken we volgens de richtlijnen van de bij de grootste risico's behorende protocollen. We omschrijven wat we doen om grote risico's te voorkomen en hoe we handelen wanneer grote risico's zich onverhoopt toch voordoen.

Dit locatiespecifieke plan van aanpak wordt actueel gehouden door een periodieke evaluatie tijdens het halfjaarlijkse teamoverleg. Ook wordt het plan van aanpak tussentijds geactualiseerd indien hier aanleiding toe is. Bijvoorbeeld na een verbouwing of wanneer zich onverhoopt toch een incident heeft voorgedaan op de locatie.



# OMGAAN MET KLEINE RISICO'S

KOW biedt kinderen een zo veilig als nodige opvang. Hiermee bedoelen we dat we ongelukken of ziekte als gevolg van bijvoorbeeld niet schoon of ondeugdelijk speelmateriaal voorkomen. Daarom beschermen we de kinderen tegen grote risico's en leren we ze omgaan met kleine risico's.

Een bult, schaafwond of iets dergelijks kan gebeuren. Sterker nog, er zit ook een positieve kant aan:

- Het heeft een positieve invloed op de motorische vaardigheden.
- Het vergroot het zelfvertrouwen, de zelfredzaamheid en het doorzettingsvermogen.
- Het vergroot sociale vaardigheden.

Op onze opvang aanvaarden we de risico's die slechts kleine gevolgen kunnen hebben voor de kinderen. Wij leren de kinderen hier op een juiste manier mee om te

gaan. Om risicovolle speelsituaties veilig te houden en gezondheidsrisico's te beperken, vinden we het belangrijk de kinderen te leren zich tijdens speelsituaties of activiteiten te houden aan diverse afspraken. Zie paragraaf 'Risicovolspel / avontuurlijk spelen'.

## AFSPRAKEN OVER VEILIGHEID

Door deze afspraken te maken met de kinderen, kunnen zij gemiddeld vanaf hun tweede levensjaar leren omgaan met diverse kleine risico's. Daarbij denken we op het gebied van veiligheid bijvoorbeeld aan afspraken die gelden tijdens speelsituaties of activiteiten. En hoe we omgaan met bijvoorbeeld speelgoed en gereedschap.

## AFSPRAKEN OVER GEZONDHEID

Om de kinderen mee te laten helpen risico's te beperken, maken we ook afspraken over gezondheid. Voorbeelden zijn het wassen van de handen na het toiletbezoek of het bedekken van de mond met de elleboog tijdens niezen of hoesten. Ook leren we jonge kinderen dat ze niet met de afvallemmer mogen spelen, maar wel zelf hun luiers weg mogen gooien. In hun handelen zijn pedagogisch medewerkers een voorbeeld voor de kinderen. Dit is onderdeel van het pedagogisch handelen. De afspraken worden regelmatig met de kinderen besproken en herhaald. Bijvoorbeeld voorafgaand aan een activiteit of spel, voorafgaand aan een verschoningsmoment of in periodes dat veel kinderen en medewerkers verkouden zijn.

## RISICOVOL / AVONTUURLIJK SPELEN

Jonge kinderen beginnen zelf al met het nemen van risico in hun spel. Lekker uitproberen en experimenteren; daar leren ze veel van. Bij de allerkleinsten is het natuurlijk wel extra belangrijk dat je in de buurt blijft om in te grijpen als het gevaarlijk wordt.

## INTERVENTIELADDER VAN LINDON

Om het ontwikkelen van risicovol spel / avontuurlijk spelen praktisch in te vullen, gebruiken wij de interventieladder van Lindon. De kunst is het kind vrij te laten in zijn of haar spel en in te grijpen bij een onaanvaardbaar risico. Hierbij wordt risicomanagement toegepast. Vragen die het team hierbij stelt zijn:

- Wanneer moet je actie ondernemen?
- Is er wel een goede reden voor ingrijpen? Doen we dat niet uit gewoonte?
- Op wat voor soort manier moet ik ingrijpen?

De interventieladder van Lindon beslaat de mate van niets doen tot ingrijpen:

1. Kinderen kunnen het alleen.
2. Laat het de kinderen eerst uitzoeken/handen over elkaar.
3. Let bewust op / houd een oogje in het zeil.
4. Laat kinderen het zelf bedenken.
5. Laat kinderen de keus.
6. Stimuleer kinderen.
7. Opper iets.
8. Geef uitleg.
9. Help de kinderen.
10. Doe het voor.
11. Bemoei je ermee / doe het voor de kinderen.
12. Stuur de activiteit.
13. Grijp in.

Ieder team heeft werkafspraken en huisregels opgesteld naar aanleiding van de themavragen behorend bij de vormen van risicovol spel / avontuurlijk spelen. Deze worden periodiek geëvalueerd als onderdeel van het plan van aanpak per locatie.

## Leren omgaan met risico's is erg belangrijk voor kinderen

Internationaal wetenschappelijk onderzoek toont aan dat leren omgaan met risico's goed is voor de ontwikkeling van kinderen.

Door het ervaren van risicovolle situaties, bijvoorbeeld tijdens het spelen, ontwikkelen kinderen risicocompetenties. Ze leren risico's inschatten en ontwikkelen cognitieve vaardigheden om de juiste afwegingen te maken wanneer een risicovolle situatie zich opnieuw voordoet.

Het nemen van risico's is een onderdeel van de 'gereedschapskist' voor effectief leren. Risicovol spelen ontwikkelt een positieve houding van 'ik kan het'. Daarmee gaat een kind uitdagingen meer zien als iets om van te genieten dan om te vermijden. Dit vergroot hun onafhankelijkheid en zelfvertrouwen, wat belangrijk kan zijn voor hun doorzettingsvermogen als ze geconfronteerd worden met uitdagingen.

Het leren omgaan met risico's heeft een positieve invloed op de fysieke en mentale gezondheid van kinderen en op het ontwikkelen van sociale vaardigheden. Kinderen staan sterker in hun schoenen, kunnen beter conflicten oplossen en emoties herkennen van speelmaatjes.

Bewegingen die veel voorkomen bij avontuurlijk spelen, zoals slingeren, klimmen, rollen, hangen en glijden, zijn niet alleen leuk voor kinderen, maar ook van essentieel belang voor hun motorische vaardigheden, balans, coördinatie, en lichaamsbewustzijn. Kinderen die dat niet doen zijn vaker onhandig, voelen zich ongemakkelijk in hun eigen lichaam, hebben een slechte balans en bewegingsangst.

Bron: [veiligheid.nl/risicovolspelen](http://veiligheid.nl/risicovolspelen)







## VORMEN VAN RISICOVOL SPEL / AVONTUURLIJK SPELEN

Er zijn diverse vormen van risicovol spel / avontuurlijk spelen.

Deze spelactiviteiten vinden meestal plaats als kinderen vrij (buiten) spelen. Er zijn in totaal acht vormen van risicovol spel / avontuurlijk spelen geformuleerd, waarbij de laatste twee vooral voor de allerjongsten zijn:

### SPELEN OP HOOGTE

- Er zijn duidelijke afspraken gemaakt met kinderen en medewerkers over spelen op hoogte.
- Kinderen klimmen alleen in (natuurlijk) speelmateriaal waar ze zelf op/in kunnen komen, zodat ze zelfstandig ook weer naar beneden kunnen komen.
- Speeltoestellen, muurtjes en (natuurlijk) speelmateriaal zijn veilig en van goede kwaliteit.

Spelen op hoogte is goed voor het ontwikkelen van:

- De fysieke fitheid.
- De motorische vaardigheden.
- Het ruimtelijk inzicht.
- Het inschatten van diepte en snelheid.
- Het zelfvertrouwen.

Spelen op hoogte, spelen met snelheid, spelen met gevaarlijke voorwerpen, trek- en duwspelen (stoeien), spelen uit het zicht, spelen op risicovolle plekken, plaatsvervangend risico en spelen met impact.

### SPELEN MET SNELHEID

- Er zijn duidelijke afspraken gemaakt met kinderen en medewerkers over spelen met snelheid.
- De ruimte rond de schommel is vrij van kinderen of obstakels.
- Er zijn aparte zones waar kinderen activiteiten op snelheid mogen uitvoeren.
- Er worden beschermingsmaterialen geboden voor activiteiten zoals bijvoorbeeld fietsen of skaten / skateboarden.

Spelen met snelheid is goed voor het ontwikkelen van:

- De fysieke fitheid.
- De motorische vaardigheden.
- Het ruimtelijk inzicht.
- Het inschatten van diepte en snelheid.
- Het zelfvertrouwen.

### SPELEN MET GEVAARLIJKE VOORWERPEN

- Er zijn duidelijke afspraken gemaakt met kinderen en medewerkers over spelen met gevaarlijke voorwerpen.
- Er wordt alleen gewerkt met goed werkend gereedschap dat geschikt is voor de leeftijd van het kind.
- Kinderen dragen de juiste kleding / schoeisel of beschermingsmiddelen wanneer ze met gevaarlijke voorwerpen spelen of werken.
- Kinderen die nog geen gevaar in kunnen schatten, mogen niet met gevaarlijke voorwerpen spelen of werken.

Spelen met gevaarlijke voorwerpen is goed voor het ontwikkelen van:

- Vaardigheden die het kind nodig heeft in het dagelijks leven.
- Het zelfvertrouwen.

### TREK- EN DUWSPLEN (STOEIEN)

- Er zijn duidelijke afspraken gemaakt met kinderen en medewerkers over trek- en duwspelen.

Trek- en duwspelen zijn goed voor het ontwikkelen van:

- De fysieke fitheid.
- Motorische vaardigheden.
- Sociale vaardigheden.

### SPELEN UIT ZICHT

- Er zijn duidelijke afspraken gemaakt met kinderen en medewerkers over spelen uit het zicht.
- Er zijn veilige omstandigheden gecreëerd waarin kinderen uit het zicht kunnen spelen.

Spelen uit het zicht is goed voor het ontwikkelen van:

- Zelfstandigheid.
- Verantwoordelijkheid.
- Samenwerken.

### SPELEN OP RISICOVOLLE PLEKKEN

- Er zijn duidelijke afspraken gemaakt met kinderen en medewerkers over spelen op risicovolle plekken.
- Gevaarlijke plekken waar kinderen niet mogen komen, zijn afgeschermd.
- Er zijn veilige omstandigheden gecreëerd om op een risicovolle plek te spelen.

Spelen op risicovolle plekken is goed voor het leren omgaan met:

- Potentieel gevaarlijke situaties.
- Niet snel angstig te zijn.

### PLAATSVERVANGEND RISICO

- Kleine kinderen (0 - 2 jaar) kunnen het spel van anderen observeren. Zo leren zij welke uitdagingen er zijn zonder zelf in gevaar te komen.

Plaatsvervangend risico is goed voor:

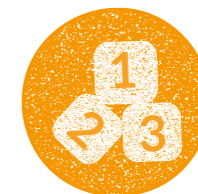
- De emotionele ontwikkeling.
- Het leren van consequenties.

### SPELEN MET IMPACT

- Kleine kinderen (0 - 2 jaar) worden op een goede manier begeleid bij het ervaren van de impact van botsen.

Spelen met impact is goed voor:

- De fysieke fitheid.
- De motorische vaardigheden.
- Het ruimtelijk inzicht.
- Het inschatten van diepte en snelheid.
- Het zelfvertrouwen.



# GEZONDE KINDEROPVANG

KOW wil kinderen de best mogelijke start geven voor de toekomst.

## HET GOEDE VOORBEELD

Dit doen we door de kinderen een gezonde, actieve en veilige omgeving te bieden, waar pedagogisch medewerkers zelf het gezonde voorbeeld geven. Om onze medewerkers hierin te ondersteunen hebben we **Coaches Gezonde Kinderopvang** in dienst. Zij zijn door [gezondekinderopvang.nl](https://www.gezondekinderopvang.nl) opgeleid tot Coach Gezonde Kinderopvang en bevoegd tot het verzorgen van trainingen over gezonde kinderopvang. Zij zetten zich binnen KOW actief in om ervoor te zorgen dat medewerkers nog meer bewust zijn van hun eigen leefstijl, gezonde leefstijl binnen KOW en de interactie daarbij met de kinderen en ouders.

Het programma Gezonde Kinderopvang is een initiatief van de ministeries van VWS en SZW. Landelijke kennis- en onderzoeksinstituten werken hierin samen, met ondersteuning van branche- en koepelorganisaties. De coördinatie ligt bij het Voedingscentrum en het RIVM.

## TWAALF THEMA'S

Gezonde kinderopvang bestaat uit twaalf thema's: voeding, bewegen, groen, sociaal-emotionele ontwikkeling, dagritme, slaap, mediaopvoeding, seksuele ontwikkeling, hygiëne, fysieke veiligheid, middelengebruik en zonbescherming. Veel van deze thema's zijn al verwerkt in ons beleid en zitten daarmee in ons DNA verweven. Door deze thema's extra aandacht te geven onder de noemer van gezonde kinderopvang en daar waar mogelijk aan te sluiten bij bestaande initiatieven (zoals de Zonnetjesweek en de Peuter4daagse), krijgen ze extra aandacht. Hierdoor brengen we de thema's op structurele wijze onder de aandacht bij onze pedagogisch medewerkers en de kinderen en maken we ze ook zichtbaar voor ouders.

Op een aantal thema's van gezonde kinderopvang hebben we momenteel nog slechts beperkt of geen beleid. Dit geldt voor de thema's: bewegen, groen, mediaopvoeding, seksuele ontwikkeling en middelengebruik. De komende jaren wordt op deze thema's gefaseerd beleid geschreven en binnen de organisatie geïmplementeerd. In 2025 staan het staan bewegen en mediaopvoeding centraal. Het jaar daarna werken we aan beleid rondom de thema's seksuele ontwikkeling en groen. Door deze werkwijze wordt gezonde kinderopvang steeds verder ingebed binnen KOW.

# WERKWIJZE EN INFORMEREN

Op de opvanglocaties van KOW staat een goede opvang van kinderen centraal, die bijdraagt aan de ontwikkeling van het kind in een veilige en gezonde omgeving. In beleid, protocollen, huisregels en werkafspraken leggen we vast hoe we dat willen borgen. Door periodieke aandacht, met een vast agendapunt tijdens de teambespreking, stimuleren we medewerkers het gesprek hierover aan te gaan en om kennis en inzicht te vergroten. Deze periodieke evaluatie maakt dat het inzicht in en het omgaan met de aanwezige risico's locatiespecifiek worden gemaakt.

## BETREKKEN EN INFORMEREN MEDEWERKERS

We vinden het belangrijk dat onze medewerkers zich betrokken voelen bij het veiligheids- en gezondheidsbeleid. Een nieuwe medewerker krijgt voor een goede start een introductie in het veiligheids- en gezondheidsbeleid. Door deelname aan de teambesprekingen worden medewerkers in een actieve rol betrokken bij de periodieke evaluaties. Hun inbreng zorgt voor een actueel beleidsplan per locatie.

## PERIODIEKE EVALUATIE

Elk half jaar staat veiligheid en gezondheid als vast agendapunt op de agenda van de teambespreking per locatie. Hierbij worden minimaal de openstaande punten van de actielijst besproken. Daar waar nodig worden afspraken gemaakt over de opvolging van de openstaande acties. Ook wordt minimaal één keer per jaar het volledige plan van aanpak van de locatie geëvalueerd. Dit kan plaatsvinden tijdens een van de teambesprekingen of op een ander moment.

## BETREKKEN EN INFORMEREN OUDERS


Via periodieke nieuwsberichten in het ouderportaal en overleggen met de cliëntenraad en ouderwerkgroepen, berichten we ouders over onze activiteiten over veiligheid en gezondheid. Het beleid is gepubliceerd op onze website en wordt jaarlijks geëvalueerd en geactualiseerd.





 0118 - 61 45 32

 [info@skow.nl](mailto:info@skow.nl)

 [www.kinderopvangwalcheren.nl](http://www.kinderopvangwalcheren.nl)